

TOUR de CORDOUAN 2022
Cercle Nautique du Verdon
1^{er} mai 2022 Estuaire de la Gironde 5a

La mention [NP] dans une *règle* signifie qu'un bateau ne peut pas réclamer (No Protest) contre un autre bateau pour avoir enfreint cette *règle*. Cela modifie la RCV 60.1(a).

La mention [DP] dans une *règle* signifie que la pénalité pour une infraction à cette *règle* peut, à la discrétion du jury, être inférieure à une disqualification.

1 REGLES

L'épreuve est régie par :

- 1.1 - les règles telles que définies dans *Les Règles de Course à la Voile*.
- 1.3 - la partie B, section II du Règlement International pour Prévenir les Abordages en Mer (RIPAM) quand elle remplace les RCV du chapitre 2,
- 1.4 - les Règlementations Spéciales Offshore (RSO) quand elles s'appliquent *catégories 3*
- 1.5 - les règlements fédéraux
- 1.6 - le règlement du Championnat de l'Estuaire de la Gironde
- 1.8 Quand la règle 20 s'applique, un bateau peut indiquer son besoin de place pour virer ou sa réponse oralement ou par VHF (selon les cas)

2 INSTRUCTIONS DE COURSE (IC)

- 2.1 Les IC seront disponibles sur le tableau d'affichage à partir de 16 h le 30 avril
- 2.2 Les IC seront affichées selon la prescription fédérale
- 2.3 Les IC seront disponibles en version électronique à l'adresse <http://www.voile-medoc.com/regates.htm> à partir du 15 avril ; il n'y aura pas de version papier.

3 COMMUNICATION

- 3.2 [DP] [NP] [Pendant qu'il est en course] [A partir du premier signal d'avertissement jusqu'à la fin de la dernière course du jour], sauf en cas d'urgence, un bateau ne doit ni émettre ni recevoir de données vocales ou de données qui ne sont pas disponibles pour tous les bateaux.

4 ADMISSIBILITÉ ET INSCRIPTION

Dispositions liées au Covid19

1 - À l'arrivée sur le site de la compétition :

- Les personnes de 16 ans et plus devront présenter un Pass Vaccinal valide.
- Les personnes de 12 à 15 ans révolus devront présenter un Pass sanitaire valide.
- Les personnes de moins de 12 ans n'ont pas d'obligation de présenter un pass.

- Les catégories de personnes concernées par l'application desdits pass sont :
 - Les concurrents
 - Les accompagnateurs (au sens de la définition de l'Accompagnateur dans les RCV 2021-2024)
 - Toute personne qui souhaite entrer sur le site durant la compétition ou dont la présence est nécessaire sur le site durant la compétition (organisateurs, arbitres, représentants des classes, ...)

- Le Pass Sanitaire consiste en la présentation numérique (via l'application TousAntiCovid) ou papier, d'un des justificatifs suivants :
 - Un schéma vaccinal complet ;
 - La preuve d'un test négatif (RT-PCR ou antigénique) de moins de 24h ;
 - D'un certificat de rétablissement à la suite d'une contamination par la covid-19 datant de plus de onze jours et de moins de quatre mois ;
 - Un Justificatif de contre-indication médicale à la vaccination dans les conditions prévues à l'article 2-4 du décret du 1er juin 2021.

- Le Pass Vaccinal repose sur la présentation numérique ou papier d'un des justificatifs suivants :
 - D'un schéma vaccinal complet ;
 - D'un certificat de rétablissement à la suite d'une contamination par la covid-19 datant de plus de onze jours et de moins de quatre mois ;
 - D'un justificatif d'une contre-indication médicale à la vaccination dans les conditions prévues à l'article 2-4 du décret du 1er juin 2021 ;

- Vous pouvez consulter les vaccins autorisés via le lien ci-après (y compris pour les étrangers) : <https://www.gouvernement.fr/info-coronavirus/vaccins>

2 - Seules les personnes ayant satisfait à l'obligation de présentation d'un Pass Vaccinal pour les 16 ans et plus ou d'un Pass Sanitaire pour les 12 -15 ans révolus et les personnes de moins de 12 ans (âge à l'arrivée sur le site) seront autorisés à entrer sur le site.

- Pour plus d'information sur les obligations sanitaires, veuillez consulter :
- <https://www.gouvernement.fr/info-coronavirus/pass-vaccinal>
- <https://www.gouvernement.fr/info-coronavirus/pass-sanitaire>
- <https://www.gouvernement.fr/info-coronavirus/vaccins>

L'épreuve est ouverte à

- 4.1 - tous les bateaux en règle avec leur autorité nationale, de catégorie de conception A - B - C norme CE ou, pour les bateaux de conception antérieure à cette norme, homologables au minimum en 4^e - 3^e catégorie de navigation ou équivalent.

Les bateaux francisés devront disposer de l'armement de sécurité prévu pour la zone de navigation semi-hauturière de la Division 240.

Les bateaux non francisés devront être en règle avec leur législation nationale en vigueur.

- 4.2 - tous les bateaux du système à handicap Osiris Habitable d'un coefficient minimum de 6 et d'une longueur minimale de 6,50 mètres

Les voiliers jaugés en HN OSIRIS (France) seront scindés en flottes, rating net, selon le tableau suivant :

Groupe	Parcours Côtier	Tour de Cordouan
Gr TDC	Bateaux moins de 6 miles Flottes 3 et 5	
Flotte 1	de 6 à 13,4	
Flotte 3		de 13,5 à 20,4
Flotte 5		de 20,5 à 33

Les bateaux des Flottes 3 et 5 ne disposant pas de l'armement prévu pour la zone de navigation semi-hauturière courront dans le Groupe TDC sur le parcours côtier, leur résultat dans cette régates n'étant pas pris en compte dans le classement du championnat de l'estuaire.

- 4.3 Documents exigibles à l'inscription :

4.3.1 a) Pour chaque membre de l'équipage en possession d'une Licence Club FFVoile :

- Soit la licence Club FFVoile mention « compétition » valide attestant la présentation préalable d'un certificat médical de non contre-indication à la pratique de la voile en compétition
- Soit la licence Club FFVoile mention « adhésion » ou « pratiquant » accompagnée d'un certificat médical de non-contre-indication à la pratique de la voile en compétition datant de moins d'un an.

b) Pour chaque membre de l'équipage n'étant pas en possession d'une Licence Club FFVoile, qu'il soit étranger ou de nationalité française :

- un justificatif d'appartenance à une Autorité Nationale membre de World Sailing
- un justificatif d'assurance valide en responsabilité civile avec une couverture minimale de deux millions d'Euros
- un certificat médical de non-contre-indication à la pratique de la voile en compétition datant de moins d'un an (rédigé en français ou en anglais).

c) une autorisation parentale pour tout membre mineur de l'équipage

- Par sécurité, le nombre minimum de membres d'équipage est fixé à 2

4.3.2 Pour le bateau :

- le certificat de jauge ou de rating valide quand une règle exige sa présentation.
- l'attestation d'assurance du bateau comportant la mention régates
- le carnet de contrôle du radeau en cours de validité
- si nécessaire, l'autorisation de port de publicité.

- 4.4 Les bateaux admissibles peuvent s'inscrire en remplissant le formulaire d'inscription et en l'envoyant, avec les droits requis, à info@voile-medoc.com ou Cercle Nautique du Verdon, 25 Avenue de la Plage 33123 LE VERDON sur MER au plus tard le 23 avril 2022 ou sur place le 30 avril 2022.

- 4.6 Pour être considéré comme inscrit à l'épreuve, un bateau doit s'acquitter de toutes les exigences d'inscription.

- 4.8 Le nombre de bateaux est limité à : 50

- 4.9 **Places au port : la gratuité est assurée pour les bateaux participant au Tour de Cordouan 2022 et au 15^e Trophée Port Médoc du samedi 30 avril au soir au dimanche 8 mai au matin sous réserve de s'inscrire auprès du port avant le 20 avril impérativement ; au-delà de cette date, les bateaux ne pourront bénéficier de la gratuité.**

5 DROITS A PAYER Sans objet

6 PUBLICITE

- 6.1 [DP] [NP] Les bateaux peuvent être tenus d'afficher la publicité choisie et fournie par l'autorité organisatrice.

7 SÉRIES QUALIFICATIVES ET SÉRIES FINALES Sans objet

8 PROGRAMME

8.1 Confirmation d'inscription :

Date	De	À
Samedi 30 avril 2022	15 h	19 h
Dimanche 1 ^{er} mai 2022	7 h	7 h 30

8.2 Contrôle de l'équipement et jauge d'épreuve :

Date	De	A
Samedi 30 avril 2022	15h	19 h
Dimanche 1 ^{er} mai 2022	7 h	7 h 30

8.3 Jours de course :

Date	Flottes 3 et 5	Flotte 1 et TDC
1 ^{er} mai 2022	Course	Course

8.4 Nombre de courses :

Classe	Nombre	Courses par jour	Maximum par jour
Flottes 3 et 5	1	1	1
Flotte 1 et TDC	1	1	1

8.5 L'heure du signal d'avertissement de la première course est prévue à :

Classes	Heure du 1 ^{er} signal d'avertissement
Flottes 3 et 5	8 h 30
Flotte 1 et TDC	9 h

8.6 Le dernier jour de course programmé, aucun signal d'avertissement ne sera fait après 11 heures

9 CONTROLE DE L'ÉQUIPEMENT

9.1 Chaque bateau doit présenter ou prouver l'existence d'un certificat <de jauge> <de rating> valide.

9.2 [DP] Les bateaux doivent être disponibles pour le contrôle de l'équipement à partir de samedi 30 avril 15 h.

9.3 Les bateaux peuvent être contrôlés à tout moment.

9.4 L'équipement peut être contrôlé ou mesuré : notamment carnet de contrôle du radeau, nombre et validité des gilets de sauvetage.

9.5 [DP] Les bateaux doivent respecter la RCV 78.1

10 VÊTEMENTS ET ÉQUIPEMENT Sans objet

11 LIEU

11.1 L'Annexe 1 fournit le plan du lieu de l'épreuve.

12 LES PARCOURS

Pour votre navigation, la carte du SHOM n°7426 est conseillée.

Les parcours et positions de bouées sont donnés à titre indicatif, certaines bouées étant susceptibles d'être déplacées du fait du dragage de la passe.

Flotte 1 et TDC :	Flottes 3 et 5 :	Flottes 3 et 5 :
Parcours côtier : ≈ 20,3 M <ul style="list-style-type: none">- Départ devant Port Médoc- Bouée de dégagement éventuelle,- Bouée latérale Tribord « 13a » à laisser à Bâbord (cap ≈ 345°)- Bouée latérale Tribord « 11a » à laisser à Bâbord (cap ≈ 316°)- Bouée latérale Bâbord « 8a » à laisser à Tribord (cap ≈ 293°)- Bouée latérale Bâbord « 10a » à laisser à Tribord (cap ≈ 105°)- Bouée latérale Tribord « 13a » à laisser à Tribord (cap ≈ 140°)- Arrivée devant Port Médoc (cap ≈ 159° pour la pointe) NB : Pour les flottes 3 et 5, le Parcours côtier pourra servir de parcours de secours	Tour de Cordouan : ≈ 40,3 M <ul style="list-style-type: none">- Départ devant Port Médoc- Bouée de dégagement éventuelle- Bouée latérale Tribord « 13a » à laisser à Bâbord (cap ≈ 342°)- Bouée latérale Tribord « 11a » à laisser à Bâbord (cap ≈ 316°)- Bouée latérale Tribord « 11 » à laisser à Bâbord (cap ≈ 291°)- Bouée cardinale Nord « 9 » à laisser à Bâbord (cap ≈ 281°)- Bouée latérale Tribord « 7 a » à laisser à Bâbord (cap ≈ 252°)- Bouée latérale Tribord « 7 » laisser à Bâbord (cap ≈ 242°)- Bouée latérale Tribord « 5 » à laisser à Bâbord (cap ≈ 240°)- Bouée d'eaux saines « BXA » à laisser à Bâbord (cap ≈ 238°)- Bouée d'eaux saines « G » à laisser à Bâbord (cap ≈ 116°)- Bouée latérale Tribord « G1 » à laisser à Tribord- Bouée latérale Bâbord « G2 » à laisser à Bâbord (cap ≈ 65°)- Bouée latérale Tribord « G5 » à laisser à	Parcours de secours long : ≈ 35 M <ul style="list-style-type: none">- Départ devant Port Médoc- Bouée de dégagement éventuelle,- Bouée latérale Tribord « 13a » à laisser à Bâbord (cap ≈ 340°)- Bouée latérale Tribord « 11a » à laisser à Bâbord (cap ≈ 316°)- Bouée latérale Bâbord « 8a » à laisser à Tribord (cap ≈ 293°)- Bouée latérale Tribord « 11a » à laisser à Tribord (cap ≈ 112°)- Porte Pointe de Grave / Bouée latérale 13b à laisser à Bâbord (cap ≈ 155°)- Bouée latérale Bâbord 18 à laisser à Tribord (cap ≈ 138°)- Bouée latérale Tribord 15 à laisser à Bâbord (cap ≈ 314°)- Arrivée devant Port Médoc (cap ≈ 310°)

	Tribord (cap ≈ 52°) - Bouée latérale Bâbord « G6 » à laisser à Bâbord (cap ≈ 55°) - Arrivée devant Port Médoc (cap ≈ 118° pour la pointe)	
--	---	--

13 SYSTÈME DE PÉNALITÉ

Pour toutes les classes, la RCV 44.1 est modifiée de sorte que la pénalité de deux tours est remplacée par une pénalité d'un tour.

14 CLASSEMENT

14.1 Le système de classement est le suivant : temps compensé selon le système du temps sur temps

14.2 1 course validée est nécessaire pour valider la compétition.

15 BATEAUX ACCOMPAGNATEURS Sans objet

16 BATEAUX LOUÉS OU PRÊTÉS

Un bateau loué ou prêté peut porter des lettres de nationalité ou un numéro de voile non conformes à ses règles de classe, à condition que le comité de course ait approuvé son identification de voile avant la première course.

17 EMLACEMENTS

Places au port : la gratuité est assurée pour les bateaux participant au Tour de Cordouan 2022 et au 15^e Trophée Port Médoc du samedi 30 avril au soir au dimanche 8 mai au matin sous réserve de s'inscrire auprès du port avant le 20 avril impérativement ; au-delà de cette date, les bateaux ne pourront bénéficier de la gratuité. [DP] [NP]

Les bateaux doivent rester à la place qui leur a été attribuée pendant qu'ils sont dans le port.

18 LIMITATION DE SORTIE DE L'EAU

[DP] [NP] Les bateaux ne doivent pas être sortis de l'eau pendant la régata sauf sous réserve et selon les termes d'une autorisation écrite préalable du comité de course.

19 PROTECTION DES DONNÉES

19.1 **Droit à l'image et à l'apparence** : En participant à cette compétition, le concurrent et ses représentants légaux autorisent l'AO, la FFVoile et leurs sponsors à utiliser gracieusement son image et son nom, à montrer à tout moment (pendant et après la compétition) des photos en mouvement ou statiques, des films ou enregistrements télévisuels, et autres reproductions de lui-même prises lors de la compétition, et ce sur tout support et pour toute utilisation liée à la promotion de leurs activités.

19.2 **Utilisation des données personnelles des participants** : En participant à cette compétition, le concurrent et ses représentants légaux consentent et autorisent la FFVoile, ses sponsors, ainsi que l'autorité organisatrice à utiliser et stocker gracieusement leurs données personnelles. Ces données pourront faire l'objet de publication de la FFVoile et ses sponsors. La FFVoile en particulier, mais également ses sponsors pourront utiliser ces données pour le développement de logiciels ou pour une finalité marketing. Conformément au Règlement Général sur la Protection des Données (RGPD), tout concurrent ayant communiqué des données personnelles à la FFVoile peut exercer son droit d'accès aux données le concernant, les faire rectifier et, selon les situations, les supprimer, les limiter, et s'y opposer, en contactant dpo@ffvoile.fr ou par courrier au siège social de la Fédération Française de Voile en précisant que la demande est relative aux données personnelles.

20 ETABLISSEMENT DES RISQUES

La RCV 3 stipule : « La décision d'un bateau de participer à une course ou de rester en course est de sa seule responsabilité. » En participant à cette épreuve, chaque concurrent accepte et reconnaît que la voile est une activité potentiellement dangereuse avec des risques inhérents. Ces risques comprennent des vents forts et une mer agitée, les changements soudains de conditions météorologiques, la défaillance de l'équipement, les erreurs dans la manœuvre du bateau, la mauvaise navigation d'autres bateaux, la perte d'équilibre sur une surface instable et la fatigue, entraînant un risque accru de blessures. Le risque de dommage matériel et/ou corporel est donc inhérent au sport de la voile.

21 PRIX

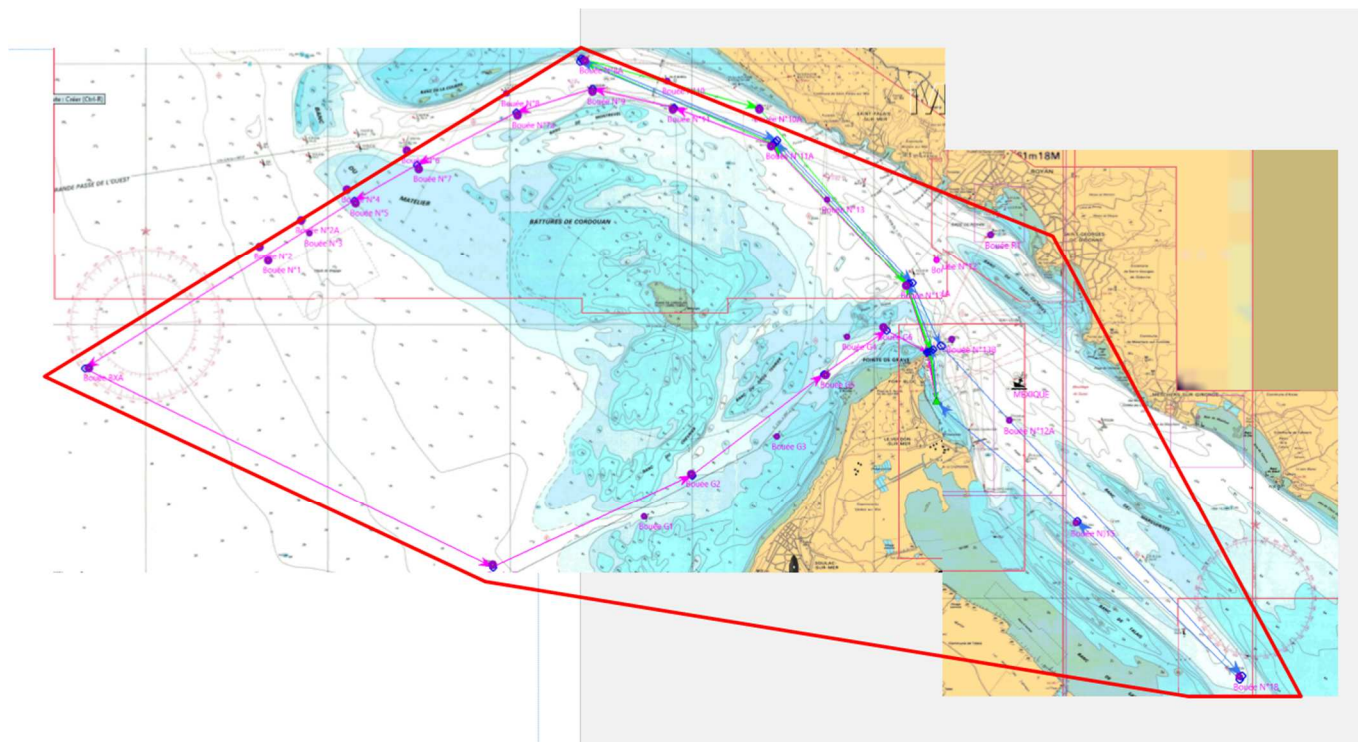
Les prix seront distribués comme suit : lots en nature distribués au podium de chaque catégorie.

21 INFORMATIONS COMPLÉMENTAIRES

Pour plus d'informations, contacter le Cercle Nautique du Verdon ; tel 05 56 09 64 66 ; info@voile-medoc.com ; www.voile-medoc.com

ANNEXE ZONE DE COURSE

La zone de course se situe à l'embouchure de l'estuaire de la Gironde, dont les limites en latitude sont comprises entre la bouée « BXA » de la grande passe de l'Ouest et la bouée 18 du Chenal de Bordeaux.



ANNEXE COVID-19 à l'AVIS DE COURSE

Préambule :

En fonction de l'évolution de la crise sanitaire, l'Autorité Organisatrice est susceptible de modifier les conditions de l'avis de course sans préavis.

Les moyens digitaux <https://www.voile-medoc.com/regates.htm> seront utilisés comme « Tableau Officiel ». Il n'y aura pas d'affichage physique. Les concurrents devront se munir d'un moyen leur permettant de recevoir ces communications. Cela ne pourra pas faire l'objet d'une demande de réparation. Ceci modifie la RCV 62.1(a).

En fonction de l'évolution de la crise sanitaire, l'Autorité Organisatrice est susceptible de modifier les conditions d'inscription et/ou d'admissibilité.

Dans le contexte inédit « COVID 19 », l'Autorité Organisatrice pourra annuler la compétition.

1- Gestes barrières (DP) :

- Avant de confirmer son inscription, chaque membre d'équipage doit avoir individuellement réalisé l'auto-questionnaire sanitaire disponible à l'adresse suivante :
- https://www.ffvoile.fr/ffv/web/services/confinement/Questionnaire_Auto-Evaluation.pdf
- Tous les participants au TOUR DE CORDOUAN 2022, qu'ils soient organisateurs, arbitres, coureurs, ou accompagnateurs doivent être en possession de masques et d'un flacon de gel hydro alcoolique individuel, depuis l'arrivée jusqu'au départ du site de la compétition, à terre et sur l'eau.
- Les regroupements de personnes devront respecter les jauges définies par les pouvoirs publics. Quand cela est possible, tout regroupement de personnes doit être évité lorsque la distanciation physique (2 m) ne peut être respectée.
- Il est obligatoire de porter le masque à tout moment à terre. Les personnes impliquées dans l'organisation de la compétition, les arbitres, les concurrents et les accompagnateurs (entraîneurs,...), lorsqu'ils sont sur l'eau, peuvent ne pas porter de masque.
- Les gestes barrières doivent être scrupuleusement respectés dès qu'une personne impliquée dans le TOUR DE CORDOUAN 2022 n'est pas sur l'eau. Le non-respect des consignes édictées ou transmises par l'organisateur, y compris oralement, pourra entraîner une réclamation à l'initiative du Jury.
- Les actions raisonnables de l'autorité organisatrice de la compétition pour mettre en œuvre les directives, les protocoles ou la législation COVID-19, même si elles s'avèrent ultérieurement inutiles, ne sont pas des actions ou des omissions incorrectes et ne pourront donner lieu à demande de réparation (ceci modifie la RCV 62.1(a)).

2- Référent COVID et cellule de crise en cas de suspicion de contagion :

a- Référent COVID :

Le référent COVID sera **Vincent Raynaud** v.raynaud@orange.fr 06 17 78 12 81.

b- Cellule COVID en cas de suspicion de contagion :

- La cellule COVID sera composée du / de :
 - Représentant de l'AO **Vincent Raynaud**,
 - Président du Comité de Course,
 - Président du Jury ou Chief Umpire,
 - Référent COVID,
 - Toute personne compétente pour assister cette cellule et prendre les mesures nécessaires.
- Fonctionnement :

Cette cellule suivra les recommandations édictées par le Ministère des Sports et la FFVoile.
Cette cellule doit être informée de toute suspicion de COVID avant, durant et après la compétition.
Cette cellule traitera de toute suspicion COVID et décidera des mesures à prendre dans un tel cas.
Toute décision de la cellule COVID est finale et doit être respectée, conformément à la présente annexe et aux articles de l'Avis de Course et des Instructions de Course qui traitent de la crise sanitaire COVID 19.

2. Prise en compte du Risque Covid19 par les participants :

En s'inscrivant à [**Nom de la compétition**] tout concurrent, ainsi que ses accompagnateurs, attestent avoir connaissance du risque Covid-19, et l'avoir pris en compte.

Chaque concurrent et accompagnateur est de ce fait parfaitement conscient :

- des mesures d'hygiène et de distanciation physique, dits « gestes barrières », à observer en tout lieu et à tout moment, ainsi que des dispositions complémentaires édictées par le ministère des sports, et s'engage à les respecter,
- du risque de contamination accentué par la proximité d'une autre personne, notamment en navigation sur voilier en équipage ou double, ou toute autre situation de proximité de moins d'un mètre, sans les protections renforcées adéquates,
- que malgré la mise en œuvre de moyens de protection renforcés, la pratique peut exposer à un risque sanitaire, notamment de contamination par la Covid-19,
- que malgré les dispositions prises et les moyens engagés, l'établissement d'accueil, la structure/le club, ne peuvent garantir une protection totale contre une exposition et une contamination à la Covid-19. Il dégage l'Autorité Organisatrice de toute responsabilité en cas de contamination,
- que toutes ces mesures visent à préserver la santé et les capacités physiques des concurrents, accompagnateurs et membres de l'Autorité Organisatrice participant à la compétition.
- en cas de test positif à la Covid, tout participant devra se retirer de la compétition. Toute personne qui est déclarée comme cas contact devra se tester conformément au protocole en vigueur.

3. Cas suspect de COVID 19 :

Un concurrent, qui présente des symptômes liés à la Covid 19, doit se faire tester dans les plus brefs délais. Si ce test est positif à la COVID19, il devra immédiatement abandonner la course / compétition et se conformer aux directives des autorités sanitaires. S'il ne le fait pas, le jury pourra également ouvrir une instruction selon la RCV 69.